

Installationsanleitung adad95

Die Installation von adad95 in aktueller Version 2017 ist auf jedem Windows Computer ab Betriebssystem Windows 7 möglich (Servicepack 2 und Net-Framework V:4.0 ist erforderlich). Unter Windows 7 (32 oder 64 Bit) benötigt die Installation etwa vier Minuten. **Bestehende Daten, im Falle einer Updateinstallation, werden dabei niemals überschrieben.** Je nach Betriebssystem unterscheidet sich die optische Darstellung der gezeigten Fenster und Masken. Diese Beschreibung zeigt die Installation unter Windows 10.



Die Installation von adad95 benötigt **Administratorrechte**. Der Installationsassistent meldet, wenn diese Berechtigung fehlt und bricht die Installation ab. Informationen zur Rechteverwaltung erhalten Sie von Ihrem Systemadministrator. Sind mehrere Windowsuser eingerichtet, muß adad95 für jeden User mit Administratorrechten installiert werden.

Download über Internet:

Wenn Sie das [Download Formular](#) auf dem Internetserver www.adad95.de absenden, erhalten Sie an Ihre angegebene Emailadresse eine Nachricht mit dem Download Link. Per Doppelklick starten Sie den Download der für Ihr Betriebssystem geeigneten Version.

Beantworten Sie die Sicherheitswarnungen mit **Ausführen**. Falls Sie Demoversionen noch für einen weiteren PC benötigen, wählen Sie **Speichern**.

Nach Abschluß des Downloads bzw. bei Start des gespeicherten adad95 Installationssatzes meldet sich der Installationsassistent.



CD-ROM Version (nur auf Anfrage und Berechnung von 30.- € netto):

Wenn Sie auf dem Postweg eine adad95 CD-ROM erhalten haben, legen Sie diese Minidisk in Ihr CD-ROM-Laufwerk ein. Automatisch wird das Installationsmenü angezeigt.

Ein Klick auf **adad95** - die all Inklusiv Praxisverwaltung startet die Installation. Es meldet sich der Installationsassistent.



adad95 ist die komplette Praxisverwaltung und **enthält die Funktionalität von PraxPlan und ADTax.**

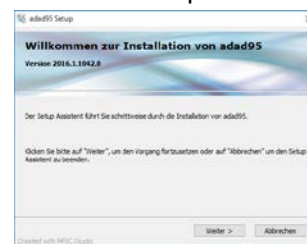
- ADTax ist eine eigenständige Softwarelösung ausschließlich zur §302 Abrechnung: www.ADTax.eu
- PraxPlan ist ebenfalls als eigenständige Lösung zur Terminplanung erhältlich: www.PraxPlan.de
-

Der Installationsassistent:

Der adad95 Installationsassistent erkennt selbstständig, ob es sich bei der Installation um ein Update oder um eine Erst- bzw. Neuinstallation handelt.

Erst- / Neuinstallation:

Der Assistent führt Sie durch die Installation. Folgen Sie bitte den Anweisungen am Bildschirm. Klicken Sie auf **Weiter**.





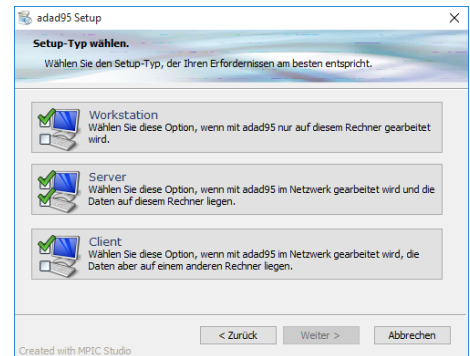
Das nächste Fenster zeigt die drei Installationsvarianten:

- Workstation Installation = Einzelplatz**
- Server Installation = Netzwerkserver
- [Client Installation](#) = Netzwerkarbeitsplatz.

Falls Sie nur auf einem normalen Computer arbeiten, führen Sie eine **Workstation Installation (Einzelplatz)** durch.

Linuxserver oder andere Serversysteme:

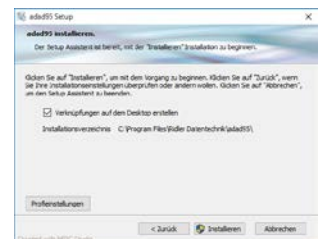
Sollen die adad95 Daten auf einen reinen Server ausgelagert werden, ist auf einem Netzwerkarbeitsplatz (Modus als Einzelplatz) zu installieren. Der lokale Ordner **adad95\DB** wird dann manuell komplett mit allen Dokumenten und Unterordnern auf den Linuxserver verschoben. Jede Arbeitsstation (Client) greift dann auf diese Daten und Dokumente zu.



Der Installationsordner wird vorgeschlagen:

C:\Programme\Ridler Datentechnik\adad95

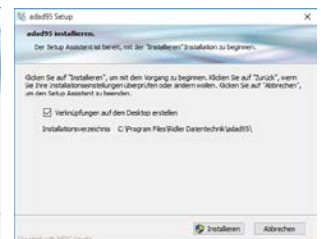
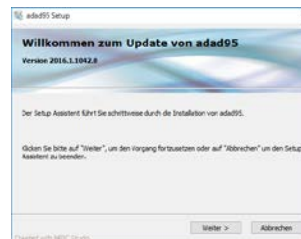
Aus organisatorischen Gründen (Hotline) sollte dieser Standort übernommen werden. Über Profileinstellungen kann dieser angepasst werden. Soll adad95 nur aus dem Startmenü heraus gestartet werden, entfernen Sie das Häkchen vor **Verknüpfungen auf dem Desktop erstellen**.



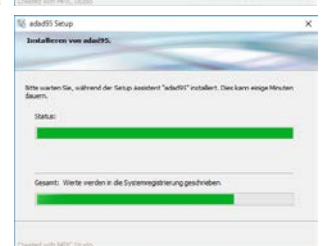
Updateinstallation:

Der Assistent führt Sie durch die Installation. Folgen Sie bitte den Anweisungen am Bildschirm. Klicken Sie auf **Weiter**.

Da es sich um ein Programmupdate handelt kann der Installationspfad nicht mehr angepasst werden.



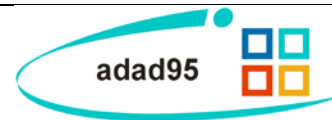
Mit Klick auf **Installieren** starten Sie den Installationsvorgang. Sobald die Installation abgeschlossen ist, schließt sich der Assistent und Sie sehen wieder Ihren gewohnten Desktop mit den von adad95 installierten Icons.



Start adad95 Einzelplatz:

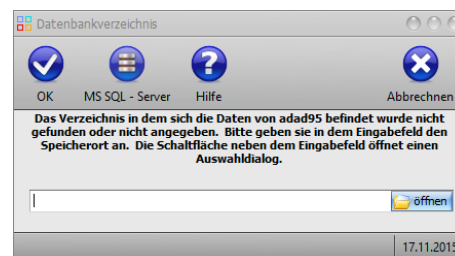
Die Installation legt auf dem Desktop neue Icons für adad95 an. Zusätzlich wird eine Programmgruppe mit entsprechenden Einträgen im Startmenü angelegt.

Mit Klick auf das Icon adad95 wird das Programm gestartet.



Start adad95 Netzwerkarbeitsplatz (Client) oder abweichender Standort der Datenbank:

Bei der Installation eines Netzwerkarbeitsplatzes wird der Ordner **ladad95\DB** auf dem Client **nicht** angelegt. Deshalb zeigt adad95 beim Start die Maske **Datenbankverzeichnis**. Wählen Sie über das gelbe Ordnersymbol den Standort des Ordners **IDB** und der Datei **adaten.vdb4** auf dem Server aus. Bestätigen Sie mit Klick auf **OK**.



Voraussetzung für die o.g. Auswahl ist die Ordnerfreigabe mit Vollzugriff von z.B. C:\Programme\Ridler Datentechnik\ladad95\ auf dem Server.



Erscheint das Fenster Datenbankverzeichnis beim ersten Start des Netzplatzes nicht, ist der Ordner **IDB** auf der lokalen Platte bereits vorhanden. Diesen bitte entfernen. Zuvor ggf. Daten sichern.

Freischaltcode oder Testlizenz:

Beim ersten Start zeigt adad95 die Lizenzierungsmaske.

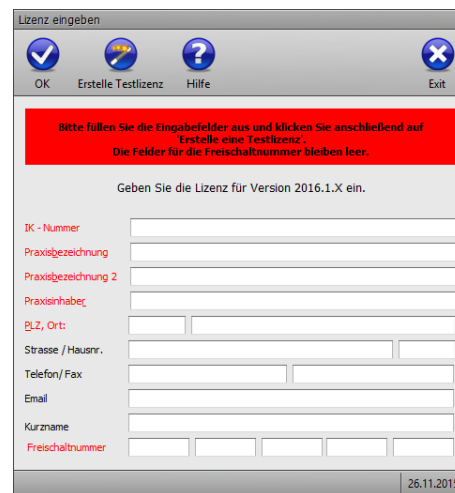
Als Interessent tragen Sie bitte Ihre persönlichen Daten ein und lassen die **Felder der Freischaltnummer leer**.

Mit Klick auf die **Schaltfläche Erstelle Testlizenz** wird die **30 Tage Probeversion** initialisiert.

Ohne Ihre Angaben wird die Beispielpraxis Christine Lindemann eingesetzt und kann in der 30 Tage Probezeit nicht mehr verändert werden.

Fehlt die Schaltfläche **Erstelle Testlizenz**, wurde auf diesem PC bereits dreimal installiert oder die Probezeit ist abgelaufen.

Als Lizenzkunde übertragen Sie bitte Ihre **rot markierten** Praxisdaten und die fünf Felder der Freischaltnummer vom Freischaltcode und bestätigen Sie mit Klick auf die Schaltfläche **OK**.



Der Freischaltcode muß zur Version passen. Die tatsächlich installierte Version wird in der Lizenzierungsmaske angezeigt. Groß- und Kleinschreibung oder Leerzeichen sind ohne Relevanz. **Null** und **O** in der Freischaltnummer werden gleich behandelt.

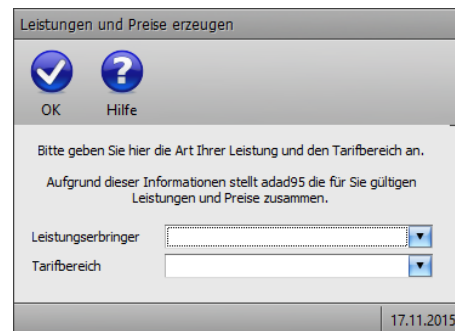


Nur für Kunden: Falls rote Lizenzierungsangaben geändert werden sollen, übersenden Sie uns bitte die korrigierten Angaben. Sie erhalten von uns umgehend einen neuen Freischaltcode. Änderungen sind kostenlos!

Leistungen und Preise (nur bei Neuinstallation!):

Im nächsten Schritt werden Leistungen und Preise erzeugt. Wählen Sie hier Ihre Berufsgruppe und den Tarifbereich Ihres Praxisstandortes aus.

Mit **OK** werden aus dem mitgelieferten, über 10.000 Leistungen und Preise umfassenden Archiv, die für Sie relevanten Heilmittelpositionen mit Preisen erzeugt. Dieser Vorgang benötigt circa 2 Minuten.



adad95 - Installationsanleitung

Ausgabe: 05.12.2016



Anmeldung:

Jetzt zeigt adad95 bereits die normale Anmeldemaske. Es sind drei Benutzer mit unterschiedliche Rechten und Menüs vorkonfiguriert.

Chef	darf alles bei komplettem Menü
Terminplanung	Rechte für Terminplanung
Abrechnung	Rechte für Abrechnung und Tagesabschluß

Im Auslieferungszustand ist **kein Paßwort** vergeben! Dieses sollten Sie aus Sicherheitsgründen später ändern.



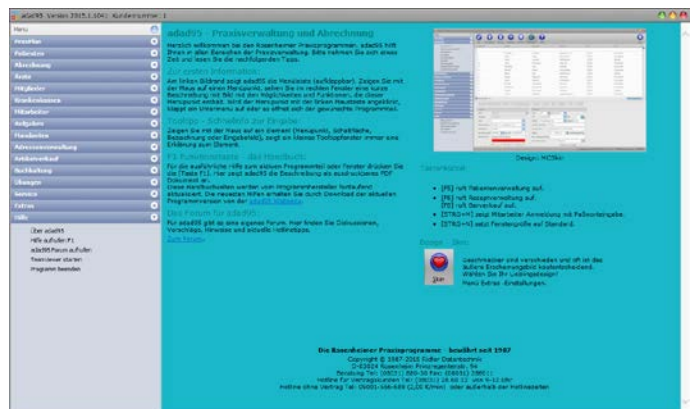
Wählen Sie einen Benutzer, geben Sie das jeweilige Paßwort ein und bestätigen Sie Ihre Anmeldung mit einem Klick auf die Schaltfläche **OK**.

Nun zeigt adad95 das Hauptmenü:

Im Auslieferungszustand befindet sich links das Hauptmenü. Zeigt die Maus auf einen Menüpunkt, zeigt adad95 im Hauptfenster die zugehörige Beschreibung an. Mit **gedrückter Maustaste** kann das Hauptmenü auch an den rechten Bildschirmrand gezogen und andockt werden.

Klick auf einen Menüpunkt öffnet den Programmteil oder ein Untermenü.

F1 in einem Programmteil zeigt das jeweils passende Hilfedokument (Handbuch) an.



Die nächsten Schritte:

- ✓ Einlesen der Kostenträgerdatei (Menü Krankenkassen –Kostenträgerdatei).
- ✓ Treiber für Lesegerät Gesundheitskarte auswählen (Menü Extras -Einstellungen –Versichertenkartenleser).
- ✓ Mandant Bankverbindung, Absender, Logo eintragen (Menü Mandanten –Mandantenverwaltung –Bank).
- ✓ Patient erfassen (F5 oder Menü Patienten –Patientenverwaltung). Für Privatpatienten vorerst die Kasse **PB** und Status **P** verwenden. Der Privattarif Beihilfe wird mitgeliefert.
- ✓ Rezept erfassen (F6 oder Menü Patienten –Rezepte).

Weitere Einstellungen erfolgen unter Menü **Extras –Einstellungen**



Faxempfänger: (08031)-286011

Ridler Datentechnik
 - adad95 Bestellung -
 Prinzregentenstr. 94
 83024 Rosenheim

Bestellung:

Anz.	Bezeichnung	á Preis netto	Summe
	eGK Kartenleser Identive Cloud 2700R <small>Der Treiber ist in adad95 enthalten</small>	39,00 €	
	ZEMO VML-GK2 – mobiler Leser für die eGK	211,00 €	
	Cherry G87-1504 Versichertenkartentastatur	370,00 €	
	Verschlüsselungssoftware <small>! Wird für Kassenabrechnung benötigt !</small>	51,72 €	
	OKI B412dn LED Drucker	240,00 €	
	Kassenschublade für adad95 410 x 410 x 100mm (BxTxH)	228,45 €	
	Mini - Kassenschublade für adad95 330 x 330 x 89mm (BxTxH)	146,55 €	
	EC-Kartenlesegerät <small>vereinfacht Zahlungen im Lastschriftverfahren</small>	167,00 €	
		Gesamtpreis netto	
		zzgl. MwSt.	
		Gesamtpreis inkl. MwSt.	

Hiermit bestelle ich o.g. Artikel.

Die Lieferung erfolgt ausschließlich bei Zahlung per Lastschrift oder Vorkasse.

Rechnungsanschrift

Lieferanschrift: (wenn nicht angegeben wie Rechnungsanschrift)

Unterschrift : **x** _____

Kundennummer: **x** _____

Erteilung eines SEPA-Lastschriftmandats:

1. **SEPA-Lastschriftmandat:** Ich ermächtige das Ing.Büro Ridler Datentechnik, Inh. Matthias Ridler, Zahlungen von meinem Konto mittels Lastschrift einzuziehen. Zugleich weise ich mein Kreditinstitut an, die von dem Ing.Büro Ridler Datentechnik, Inh. Matthias Ridler auf mein Konto gezogenen Lastschriften einzulösen.

HINWEIS: Ich kann innerhalb von acht Wochen, beginnend mit dem Belastungsdatum, die Erstattung des belasteten Betrages verlangen. Es gelten dabei die mit meinem Kreditinstitut vereinbarten Bedingungen.

BIC: _____ | _____

Kontoinhaber: _____

IBAN: DE _____ | _____ | _____ | _____ | _____

Rücklastschrift: Ich erkläre mich einverstanden, daß mir/uns für jede rückbelastete Lastschrift die nicht durch das Ing.Büro Ridler Datentechnik zu verantworten ist, eine Rücklastschriftgebühr in Höhe von EUR 18,- zzgl. MwSt. in Rechnung gestellt wird.

x _____
 Ort, Datum

x _____
 Unterschrift Kontoinhaber