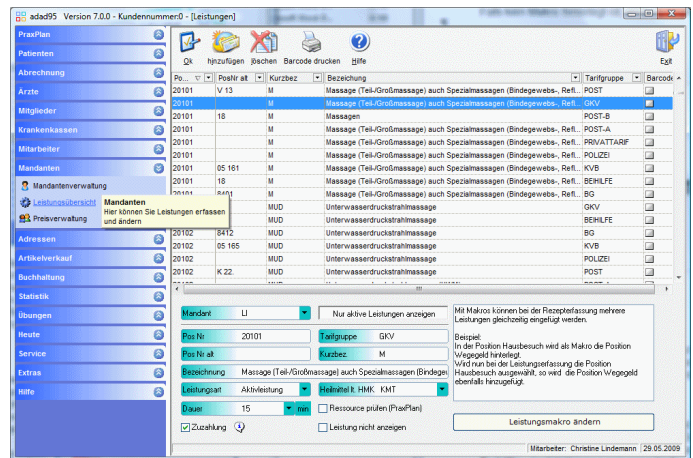


Leistungsübersicht:

Jeder Mandant (z. B. Ergotherapie, Physiotherapie usw.) verwaltet seinen eigenen Leistungskatalog. Leistungen, soweit es Leistungen des gesetzlichen Heilmittelpositionsverzeichnisses oder der Liste der beihilfefähigen Höchstbeträge sind, werden mit Preisen ausgeliefert. Mit **Klick auf Hinzufügen** können beliebig viele eigene Leistungen sogenannte "private Leistungen des Mandanten" in das Leistungsverzeichnis von adad95 mit aufgenommen werden.

Leistungen sind in Tarifgruppen (BG, GKV, VDAK, Beihilfe usw.) organisiert. Der Leistungskatalog der gesetzlichen Krankenkassen ist für alle gesetzlichen Tarifgruppen (RVO, AOK, IKK, LKK usw.) gleich. Zur besseren Übersicht faßt adad95 die Tarifgruppen der gesetzlichen Krankenkassen als Tarifgruppe GKV zusammen. Je nach Bundesland (Tarifbereich) werden in der Preisverwaltung jedoch die Einzeltarifgruppen verwendet.



Strategie der Leistungsverwaltung:

Speziell in der Physiotherapie umfaßt der Leistungskatalog weit mehr als 100 Leistungen. Zusätzlich werden diese je nach Tarifgruppe unterschiedlich verwendet. adad95 regelt dieses Chaos und zeigt bei der Rezepteingabe nur noch die Leistungen der im Rezept gewählten Tarifgruppe an.

Nur aktive Leistungen anzeigen Nicht benötigte Leistungen (z.B. Bewegungsbad) können im oberen Maskenteil (Liste) mit **Klick rechte Maustaste** deaktiviert und ausgeblendet werden. Sollen ausgeblendete Leistungen wieder angezeigt werden, **Schaltfläche Nur aktive Leistungen zeigen** anklicken.

PosNr (alternative Positionsnummer), Kurzbezeichnung und Leistungstext kann je Tarifgruppe individuell angepaßt werden. Im Auslieferungszustand werden die Bezeichnungen des Heilmittelkataloges verwendet.

Es können Leistungsmakros definiert werden. Diese erleichtern bei der Rezepteingabe die Erfassung von Standardleistungskombinationen.



Die Minutenangabe im Feld Dauer wird von der Terminplanung verwendet.

Oftmals wird bei der Terminplanung die fehlende Anzeige eines 25-Minuten Rasters bemängelt. Wird bei einer Leistung im Feld Dauer 25 Minuten eingetragen, verwendet PraxPlan zur Planung auch 25 Minuten. Im Gegensatz zu einem bekannten Konkurrenzprodukt, erfolgt bei adad95 die Terminplanung minuten genau und die Darstellung des angezeigten Rhythmus ist jederzeit variabel.


Handling der Leistungsverwaltung:

Der obere Teil der Maske ist als Liste aufgebaut und dient dem Auffinden der gewünschten Leistungen.

Leistungen suchen: Klicken Sie in der Auswahlliste die Spalte in dem sich der Suchbegriff befindet und geben dann den gesuchten Begriff ein. Beispiel: Sie suchen die Leistung Manuelle Lymphdrainage. Klicken Sie UNTER die Spaltenüberschrift Bezeichnung und geben Manuelle Lymphdrainage ein. Natürlich können Sie die Leistung auch durch Blättern finden. Mit dem Mausekranz können Sie sehr schnell vor und zurückblättern. Die Feinauswahl kann mit den Cursortasten oder mit der Maus erfolgen.



Sortieren der Leistungsliste: Die Leistungsliste kann durch Klicken auf die Spaltenüberschrift sortiert werden. Nochmaliges Klicken dreht die Sortierreihenfolge um. Ein Pfeil nach unten bzw. nach oben zeigt die sortierte Spalte und die Sortierrichtung an.

Filtern der Leistungsliste: Durch Klicken in der Spaltenüberschrift auf das Icon  kann die Filtereingabe aufgerufen werden. Es kann entweder ein Begriff aus der Auswahlliste angewählt oder ein Filterbegriff eingegeben werden. Die Angabe von Platzhaltern * oder ? ist möglich. Es können nacheinander mehrere Filter gesetzt werden.



Beispiel: Es sollen die Leistungen der gesetzlichen Krankenkassen kontrolliert werden. Klick auf Listeneintrag GKV setzt Filter auf alle Einträge dieser Tarifgruppe und zeigt den aktiven Filter am unteren Ende der Liste an.

[Tarifgruppe] = 'GKV' Sollen wieder alle Leistungen angezeigt werden, kann der gesetzte Filter mit Klick auf wieder entfernt werden.

Die einzelnen Eingabefelder:

Mandant: Hier wird der Mandant gewählt dessen Leistungen angezeigt oder geändert werden sollen.



Schalter nur aktive Leistungen anzeigen: Wenn gedrückt, werden nur Leistungen angezeigt bei denen die Option "Leistungen nicht anzeigen" nicht markiert wurde. Wenn nicht gedrückt, werden alle Leistungen angezeigt.

Anzeigefeld für Makros: Dieses zeigt falls, ein Makro zu dieser Position besteht, die zum Makro gehörenden Leistungen. Ist kein Makro hinterlegt, zeigt adad95 in diesem Feld einen Hinweis zur Makroerstellung.

Pos. Nr.: Positionsnummer der Leistung. adad95 verwendet bei der Vergabe die gleiche Systematik wie das bundeseinheitliche Heilmittelpositionsverzeichnis. Die erste Ziffer steht für Leistungserbringer (1=Masseur, 2=Krankengymnast usw.), die nächsten beiden Ziffern bestimmen die Leistungsart und die Ziffern vier und fünf die eigentliche Leistung.

Tarifgruppe: Tarifgruppe zu der die Leistung zugeordnet ist. Die Tarifgruppe wird über die gewählte Krankenkasse bei der Rezeptanlage vorgeschlagen. Die angebotenen Leistungen im Rezept werden durch die gewählte Tarifgruppe bestimmt. Im Lieferumfang von adad95 sind folgende Tarifgruppen enthalten:

- Beihilfe** = beihilfefähige Leistungen für Beamte.
- BG** = Leistungen der Berufsgenossenschaft.
- GKV** = Zusammenfassende Tarifgruppe für die gesetzlichen Krankenversicherungen. Enthält alle Leistungen gemäß des bundeseinheitliche Heilmittelpositionsverzeichnis.
- KVB** = Krankenversorgung der Bundesbahnbeamten beihilfefähige Leistungen für Bundesbahnbeamte.
- POST-A** = Leistungen der PBeaKK für die Mitgliedergruppe A Leistungsumfang wie VDAK.
- POST-B** = Leistungen der PBeaKK für die Mitgliedergruppe B Leistungsumfang wie Beihilfe.
- Privattarif** = Leistungen für Privatpatienten.

Pos. Nr. alt: Alternative Positionsnummer der Leistung. adad95 verwaltet die Positionsnummern mit der gleichen Systematik wie das bundeseinheitliche Heilmittelpositionsverzeichnis. Einige Kostenträger verwenden andere Numerierungen (Beihilfe / BG). Um diese Leistungen mit der richtigen Positionsnummer abrechnen zu können, wird die Alternative Positionsnummer benutzt. Ist in diesem Feld etwas eingetragen, so wird es anstatt der eigentlichen Positionsnummer angezeigt und bei der Rechnungslegung / DTA-Abrechnung verwendet.



Kurzbezeichnung: Kurzbezeichnung der Leistung. Diese Bezeichnung kann im Rezept zur Leistungsauswahl benutzt werden. Das Kürzel ist individuell anpaßbar, sollte jedoch in der selben Tarifgruppe eindeutig sein.

Bezeichnung: Bezeichnung der Leistung. Die mitgelieferten Bezeichnungen entsprechen dem Heilmittelkatalog und können individuell angepaßt werden. Dieser Text findet in Rechnungen, Honorarvereinbarungen und vielen anderen rezeptbezogenen Ausdrucken Verwendung. Bei der Kassenabrechnung wird die Bezeichnung nicht im DTA übermittelt.

Leistungsart: Dieser Wert steuert die prozentuale Mitarbeiterabrechnung und, im Falle Kilometergeld, die Berechnung der Wegegebühren bei der Rezepteingabe. Mögliche Werte sind: Aktivleistung, Passivleistung, Hausbesuch, Kilometergeld, Einsatzpauschale, Wegepauschale, Kilometerpauschale, Doppelkilometergeld und Sonstiges.

Heilmittel lt. HMK: Im Heilmittelkatalog wurden nicht nur einzelne Behandlungen, sondern auch Therapieformen festgelegt. Unter Leistungen anpassen kann der einzelnen Leistung eine Heilmittelbezeichnung laut HMK zugeordnet werden. Diese Zuordnung ist notwendig, um eine Überprüfung der einzelnen Leistungen vornehmen zu können.



Der Gesetzgeber hat es leider unterlassen sich auf eine fixe Zuordnung festzulegen. Deshalb kann die Zuordnung nicht automatisch von adad95 erfolgen und muß vom Anwender selber erfolgen. Ohne Zuordnung kann adad95 keinen HMK-Check durchführen.

Dauer: Hier wird die tatsächliche Behandlungsdauer festgelegt. Dieser Wert wird in der Terminplanung (PraxPlan) als Leistungsdauer und in der Mitarbeiterabrechnung zur Berechnung der Auslastung verwendet.

Ressourcen prüfen: Bei markierter Option überprüft PraxPlan bei der Terminalsuche die Verfügbarkeit der Ressource.

Zuzahlung: Bei markierter Option wird zu dieser Leistung, falls der Patient zuzahlungspflichtig ist, eine Zuzahlung berechnet und automatisch ein Offener Posten angelegt.

Leistungen nicht anzeigen: Bei markierter Option wird die Leistung in adad95 nicht mehr angezeigt. Ebenso kann eine Leistung mit Rechtsklick im Listenbereich ausgeblendet werden.

Eine ausgeblendete Leistung wird mit Klick auf wieder angezeigt. Dann kann die Option Leistung nicht anzeigen wieder entfernt werden.

Schaltfläche Leistungsmakro ändern: Mit Makros können bei der Rezeptfassung mehrere Leistungen gleichzeitig eingefügt werden.

Beispiel: In der Position Hausbesuch wird als Makro die Position Wegegeld hinterlegt. Wird nun bei der Leistungserfassung die Position Hausbesuch ausgewählt, so wird die Position Wegegeld ebenfalls hinzugefügt.

Nach Klicken auf die Schaltfläche Leistungsmakro ändern wird eine weitere Leistungsliste angezeigt. Markieren Sie in dieser Liste alle Leistungen die als Makro zur gewählten Leistung hinzugefügt werden sollen. Eine Mehrfachauswahl ist durch die **Tasten Strg bzw. Shift** möglich. Mit der rechten Maustaste kann die Selektion aufgehoben werden. Durch erneutes Klicken auf die Schaltfläche Leistungsmakro wird die Leistungsauswahl ausgeblendet und falls gewählt die verknüpften Positionen angezeigt.



Funktionen der Toolbar:



Privatleistung des Mandanten hinzufügen

Privatleistung des Mandanten hinzufügen:

adad95 ist nicht auf Leistungen des Heilmittelkataloges beschränkt. Es können beliebige Leistungen neu aufgenommen werden. Diese Leistungen werden unter Privatleistungen des Mandanten geführt und sind genauso wie Leistungen des HMK den einzelnen Tarifgruppen zuzuordnen.

Zusätzlich kann über die Funktion Leistungsmakro der neu hinzugefügten Privatleistung des Mandanten eine Leistungskette zugeordnet werden (Heilpraktiker, Reha usw.).

Diese privaten Leistungen des Mandanten können für Privatrezepte und Privatrechnung benutzt werden.

Zum Abrechnen bei Kassenrezepten mit DTA / Kostenträgerrezepten ist die Angabe einer korrekten Positionsnummer im Feld Pos- Nr. alt notwendig.



Tarifgruppe hinzufügen

Tarifgruppe hinzufügen:

Über diese Funktion werden neue Tarifgruppen auf Basis einer bestehenden Tarifgruppe (VDAK, RVO, Beihilfe) zum gewählten Mandanten hinzugefügt. In wenigen Sekunden werden alle Leistungen der gewählten Basistarifgruppe mit Faktor und oder Festpreis Zu.- und Abschlag unter neuen Tarifgruppennamen (z.B. PRVO2,3) neu angelegt.

Über diese Funktion kann auch das Leistungsverzeichnis anderer Heilmittelerbringer oder der Heilpraktiker zum aktuellen Mandanten hinzugefügt werden.

Für diese Maske ist die Dokumentation [Tarifgruppenanlage \(www\)](#) verfügbar.

Löschen: Das Löschen von Leistungen oder Tarifgruppen hat keinen Einfluß auf bereits erfaßte Rezepte.

Leistungen löschen: Es können nur Privatleistungen des Mandanten gelöscht werden. Alle Leistungen basierend auf HMK werden nicht gelöscht sondern nur ausgeblendet.

Tarifgruppe löschen: Diese Funktion löscht, mit Nachfrage, eine gesamte Tarifgruppe unwiederbringlich.

Barcode drucken: Diese Funktion druckt für alle in der Spalte Barcode markierten Leistungen eine Barcode-liste. aus. Mit dieser Liste können Leistungen in der Rezeptanlage schnell und effizient mittels Barcode-scanner erfaßt werden.

Weitere relevante Dokumente:

[Leistungsanlage \(www\)](#)

[Tarifgruppenanlage \(www\)](#)

[Preisverwaltung \(www\)](#)

Ihre Notizen:
