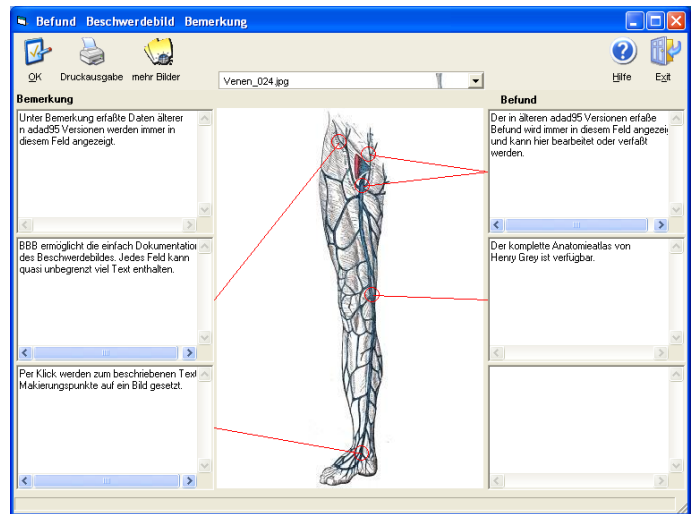


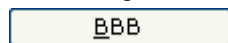
BBB:

adad95 unterstützt Sie bei der Dokumentation mit einem pfiffigen System. Wie auf einer Karteikarte kann das Krankheitsbild erfasst und beschrieben werden. Für den betroffenen Körper oder Körperteil wird ein Bild ausgewählt. Neben den in der Auswahlliste vordefinierten Bildern steht zum optionalen Download der komplette Anatomieatlas von Henry Gray Anatomy of the Human Body 1912 zur Verfügung (ca. 1100 Bilder). Alternativ können eigene Bilder verwendet werden. Mit einer digitalen Kamera ist es möglich ohne großen Aufwand Bilder vom Patienten anzufertigen. Per Mausklick können von den jeweiligen Texten bis zu 20 Markierungspunkte gesetzt werden. Diese Linien können je Eingabefeld unterschiedlich gefärbt werden.



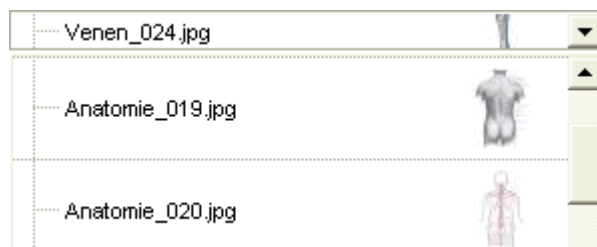
BBB verwenden:

Notwendige Vorarbeiten: Patient und Rezept anlegen



Klick auf diese Schaltfläche **in der Rezeptmaske** startet BBB. Ist die Schaltflächenbeschriftung **rot**, wurden im BBB bereits Daten erfasst. Es öffnet sich obige BBB - Maske.

Wird mit Bild gearbeitet sollte zuerst via Auswahlliste das gewünschte Bild abgerufen werden. Die Auswahlliste zeigt den Dateinamen und eine Miniaturansicht.



Zur Auswahl eines Bildes, klappen Sie die Auswahlliste oberhalb des Bildes auf und sehen den Dateinamen mit Miniaturansichten der Bilder. Unterordner im Bildverzeichnis werden mit Ordnername und einem + bzw. - Symbol dargestellt. Durch ENTER wird das markierte Bild geladen und groß dargestellt.

Tip: Bei geöffneter Auswahlliste erhalten Sie mit den Cursortasten hoch/runter eine Vollbildvorschau.



Die Auswahlliste zeigt alle Bilder des Ordners: C:\adad95\Bilder\BBB-Bilder

Ist die Funktion 'mehr Bilder' aktiv, zeigt die Auswahlliste zusätzlich alle Unterordner an. Mit Klick auf **+** wird der jeweilige Unterordner angezeigt und die Bildauswahl ermöglicht.

Textfelder:

Die Befunderfassung kann in den 6 Eingabefeldern erfolgen. Jedes Textfeld kann fast unbegrenzt viel Text aufnehmen. Der Zeilenumbruch erfolgt automatisch. Ein neuer Absatz wird mit ENTER erzeugt. Die üblichen Kopier- und Einfügefunktionen von Windows sind verfügbar.

Markierungspunkte:

Mit linker Maustaste werden Markierungspunkte im Bild gewählt. Als Ausgangspunkt findet das zuletzt benutzte Textfeld Verwendung.

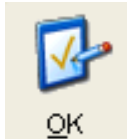


| |
|------------------------|
| gewählte Linie löschen |
| alle Linien löschen |

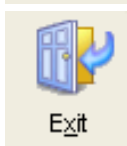
Mit Maustaste wird eine bestehende Linie oder Markierungspunkt angewählt. Mit rechter Maustaste kann die angewählte Linie oder alle Linien entfernt werden.

adad95 'merkt' sich die Koordinaten der Markierungspunkte. Wird per Auswahlliste ein anderes Bild zugeordnet, entfernt adad95 alle bestehenden Markierungspunkte.

Toolbar:



Klick auf die OK. - Schaltfläche speichert alle Eingaben von BBB dauerhaft zum Rezept. Diese Daten sind jederzeit abrufbar. Sobald ein BBB gespeichert ist, zeigt adad95 die Schaltfläche BBB rot an.



Klick auf Exit - Schaltfläche speichert nicht und schließt das Formular.

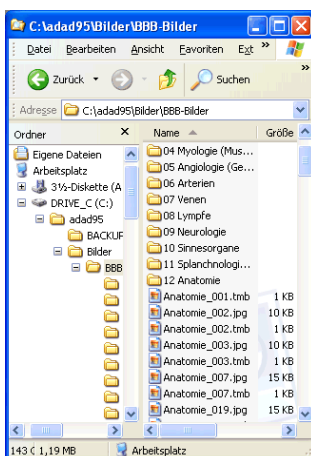
Die Schaltfläche 'mehr Bilder' steuert das Verhalten des Tree-Elements zur Bildauswahl. Wird die Funktion 'mehr Bilder' aktiv geschaltet, zeigt die Auswahlliste alle Bilder aller Unterverzeichnisse an.



Zustand ausgeschaltet.
Es werden nur die Bilder des Ordners C:\adad95\Bilder\BBB-Bilder angezeigt.



Zustand eingeschaltet.
Es werden alle Bilder aller Unterordner des Ordners C:\adad95\Bilder\BBB-Bilder angezeigt. Damit verlängert sich die Ladezeit der Auswahlliste.



Auswahlliste ändern und eigene Bilder hinzufügen:

Die Auswahlliste zeigt alle Bilder des Ordners \adad95\Bilder\BBB-Bilder und, falls eingeschaltet, die Bilder in allen Unterordner \adad95\Bilder\BBB-Bilder. Sie können die Bilder in diesen Ordnern beliebig entfernen, umbenennen und durch eigene Bilder ergänzen. Außerdem ist es möglich neue Unterordner zu erstellen.

Vorsicht! adad95 merkt sich in BBB den verwendeten Dateinamen. Wird das bereits im Rezept BBB verwendete Bild gelöscht oder umbenannt, kann es nicht mehr angezeigt werden.

Zur Anzeige und zur Vorschau benötigt adad95 jeweils eine Datei. Der Dateiname **MUSS DER SELBE** sein.

Das Vorschaubild wird durch die Extension **TMB** erkannt. Existiert keine TMB – Datei, so wird in der Vorschau zwar der Dateiname jedoch kein Bild angezeigt.

Eigene Bilder hinzufügen:

Das System ist offen konzipiert. Es können beliebige eigene Bilder verwendet werden. Es gelten dabei folgende Konventionen:

